



TÜRKİYE  
YÜZYILI



**T.C.**  
**PAZAR İLÇE MİLLÎ EĞİTİM MÜDÜRLÜĞÜ**  
**AHMET MESUT YILMAZ İLKOKULU**  
**MÜDÜRLÜĞÜ**

**2024-2028**  
**STRATEJİK PLANI**



**Strateji Geliştirme Başkanlığı**

Plan; 5018 sayılı Kamu Mali Yönetimi ve Kontrol Kanunu'nun 9'unca ve 41'inci maddelerine dayanılarak yürürlüğe konulan "Kamu İdarelerinde Hazırlanacak Stratejik Planlar ve Performans Programları ile Faaliyet Raporlarına İlişkin Usul ve Esaslar Hakkında Yönetmelik" hükümlerine göre Strateji Geliştirme Başkanlığıca hazırlanmıştır.

“

En önemli ve verimli görevlerimiz,  
eđitim ve öğretim işleridir. Eđitim  
ve öğretim işlerinde kesinlikle  
başarı sağlamak gerekir. Bir  
milletin gerçek kurtuluşu ancak bu  
yolla olur.

”

**Mustafa Kemal ATATÜRK**





“ Eğitim, akademik başarı yanında akıl, kalp ve ruh bütünlüğü olan nesiller yetiştirme çabasıdır. ”

Recep Tayyip ERDOĞAN  
TÜRKİYE CUMHURİYETİ CUMHURBAŞKANI



## SUNUŞ

Küçük çocukların eğitilmesi düşüncesi M.Ö. 400'lü yıllara kadar uzanmaktadır. Bu noktadan hareketle çocuk gelişiminin %70'inin 0-6 yaş olduğu da göz önünde bulundurularak işimizin önemini tanımlayabiliriz. Bir diğer husus ise günümüz değişen ve sanayileşen toplum yapısıdır. Değişen toplum yapısında çalışan anne-baba oranının artması ve iş hayatında kadın rolünün aktifleşmesidir. Bu nedenle okul öncesi eğitim kurumları olarak işimizin önemini farkındayız. Çünkü aileler çocuklarının fiziksel, sosyal, duygusal ve bilişsel gelişimlerinin en iyi olmasını umut ettikleri yerler bizlerin bulunduğu okul öncesi eğitim kurumlarıdır. Bizler iyi bir eğitim-öğretim adına üzerimize düşen sorumlulukları bilerek planlamamızı hazırladık. Ailelerin hayattaki en önemli varlıkları çocuklarıdır. Aileler kurumumuza çocuklarını bıraktıklarında içleri rahat olmalı ve okul kimliğine güven duymalıdır. Bunun için de okul personelimizin formasyonuna, okul binasının fiziksel ve donanımsal yapısına her aşamada dikkat etme zorunluluğumuzun farkındayız. Bir diğer nokta ise dezavantajlı bölge çocuklarının da okul öncesi eğitim ile tanışmasıdır. Zaten bu noktada da okul öncesi yönetmeliği çerçevesinde gerekli iş ve işlemleri yapmaktayız. Güven ve dürüstlük kurumumuzun iki ana felsefesi olmalıdır. Bu iki olgu kurumumuzda kalıcı hale geldiğinde insanların rahat edebilecekleri ve huzur bulabilecekleri bir yer olacağız. Stratejik plan hazırlama aşamasında öncelikle kurumumuzun; güçlü ve zayıf yönlerinin, fırsatlarının ve tehditlerinin vurgulandığı mevcut durum analizi yapılmış daha sonra dünyada, ülkemizde ve ilimizde yaşanan ve gelecek zaman sürecinde yaşanabilecek olan gelişimler veri kabul edilerek stratejiler, hedefler, faaliyetler ve projeler çalışması yapılmıştır. Bu doğrultuda da performans kriterleri belirlenmiştir. Ülkemizde okul bazında stratejik planlama çok yeni bir uygulamadır. Bu planın hazırlanması sürecinde elde edilen bilgi birikimi ve deneyimler gelecekteki planlamalar açısından yol gösterici olacak ve ayrıca uygulama kabiliyetinin gelişmesinde de önemli katkı sağlayacaktır. Stratejik planda öngörülenlerin etkin, verimli ve kısa zamanda gerçekleştirilebilmesi için azami ihtimam gösterilecektir. Okulumuzun 2019 - 2023 yıllarını kapsayan bu stratejik planın hazırlanmasında emeği geçen, başta stratejik plan hazırlama komisyonu olmak üzere tüm çalışanlarımıza teşekkür ediyor; hazırlanan bu planın Adile Önal Anaokulumuzun daha iyi ve her zaman ileriye giden örnek bir okul olmasına katkı sağlamasını diliyorum.

Yusuf TEKİN  
Milli Eğitim Bakanı

## İÇİNDEKİLER

SUNUŞ.....	4
<b>İÇİNDEKİLER.....</b>	<b>5</b>
<b>BÖLÜM 1: GİRİŞ VE PLAN HAZIRLIK SÜRECİ.....</b>	<b>7</b>
<b>BOLÜM 2: DURUM ANALİZİ.....</b>	<b>10</b>
OKULUN KISA TANITIMI.....	10
OKULUN MEVCUT DURUMU:TEMEL İSTATİSTİKLER.....	11
PAYDAŞ ANALİZİ.....	17
GZFT (GÜÇLÜ, ZAYIF, FIRSAT, TEHDİT) ANALİZİ.....	22
GELİŞİM VE SORUN ALANLARI.....	26
<b>BÖLÜM 3: MİSYON, VİZYON VE TEMEL DEĞERLER.....</b>	<b>29</b>
MİSYONUMUZ.....	29
VİZYONUMUZ.....	29
TEMEL DEĞERLERİMİZ.....	30
TEMA 1: EĞİTİM VE ÖĞRETİME ERİŞİM.....	31
TEMA 2: EĞİTİM VE ÖĞRETİMDE KALİTENİN ARTIRILMASI.....	34
TEMA 3: KURUMSAL KAPASİTE.....	43
<b>BÖLÜM 4: MALİYETLENDİRME.....</b>	<b>51</b>
<b>BÖLÜM 5: İZLEME VE DEĞERLENDİRME.....</b>	<b>53</b>

## ŞEKİLLER VE TABLOLAR LİSTESİ

Tablo 1 Stratejik Plan Hazırlık Aşamaları.....	4
Tablo 2 Stratejik Plan Üst Kurulu .....	5
Tablo 3 Temel Bilgiler Tablosu- Okul Künyesi .....	7
Tablo 4 Çalışan Bilgileri Tablosu .....	13
Tablo 5 Okul Yerleşkesine İlişkin Bilgiler .....	14
Tablo 6 Sınıf ve Öğrenci Bilgileri .....	15
Tablo 7 Teknolojik Kaynaklar Tablosu.....	16
Tablo 8 Gelir ve Gider Bilgisi.....	17
Tablo 9 Paydaş Analizi .....	18
Tablo 10 Öğretmen Anketi Sonuçları.....	19
Tablo 11 Veli Anketi Sonuçları.....	21
Tablo 12 Güçlü Yönler.....	24
Tablo 13 Zayıf Yönler.....	25
Tablo 14 Fırsatlar.....	26
Tablo 15 Tehditler.....	26
Tablo 16 Gelişim ve Sorun Alanları.....	27
Tablo 17 Tema 1: Eğitim ve Öğretime Erişim.....	28
Tablo 18 Tema 2: Eğitim ve Öğretimde Kalite.....	28
Tablo 19 Tema 3: Kurumsal Kapasite.....	28
Tablo 20 Performans Göstergeleri 1.....	33

Tablo 21 Eylemler 1.....	34
Tablo 22 Performans Göstergeleri 2.....	36
Tablo 23 Eylemler 2.....	37
Tablo 24 Performans Göstergeleri 3.....	39
Tablo 25 Eylemler 3.....	40
Tablo 26 Performans Göstergeleri 4.....	45
Tablo 27 Eylemler 4.....	47
Tablo 28 Performans Göstergeleri 5.....	49
Tablo 29 Eylemler 5.....	49
Tablo 30 2024-2028 Stratejik Planı Faaliyet/Proje Maliyetlendirme Tablosu.....	53



2024-2028  
STRATEJİK  
PLANI

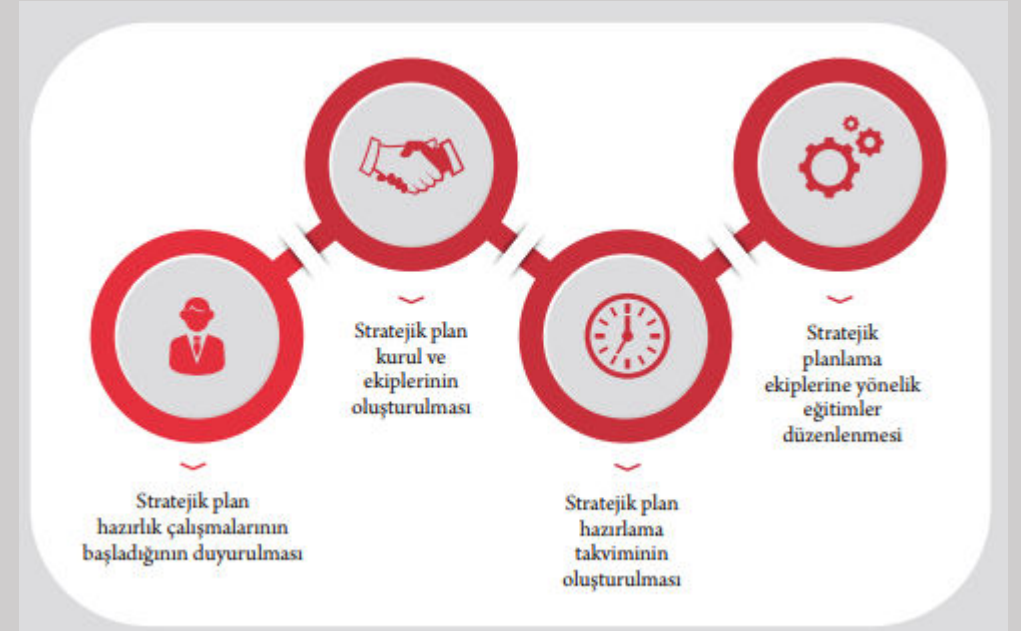
# I. BÖLÜM

STRATEJİK PLAN  
HAZIRLIK SÜRECİ



## BÖLÜM I: GİRİŞ ve PLAN HAZIRLIK SÜRECİ

2023-2027 dönemi stratejik plan hazırlanması süreci Üst Kurul ve Stratejik Plan Ekibinin oluşturulması ile başlamıştır. Ekip tarafından oluşturulan çalışma takvimi kapsamında ilk aşamada durum analizi çalışmaları yapılmış ve durum analizi aşamasında paydaşlarımızın plan sürecine aktif katılımını sağlamak üzere paydaş anketi, toplantı ve görüşmeler yapılmıştır. Durum analizinin ardından geleceğe yönelim bölümüne geçilerek okulumuzun amaç, hedef, gösterge ve eylemleri belirlenmiştir. Çalışmaları yürüten ekip ve kurul bilgileri altta verilmiştir.



## STRATEJİK PLAN ÜST KURULU

Üst Kurul Bilgileri		
Sıra	Adı Soyadı	Unvanı
1	Mustafa DURAN	Okul Müdürü
2	Süleyman PINARBAŞ	Müdür Yardımcısı
3	Selim DÖNMEZ	Öğretmen
4	Lale AKDEMİRCİ	Okul Aile Birliği Başkanı
5	Serdar VATANDAŞ	Yönetim Kurulu Üyesi

Stratejik Planlama Ekip Bilgileri		
Sıra	Adı Soyadı	Unvanı
2	Süleyman PINARBAŞ	Müdür Yardımcısı
3	Büşra ÖZTÜRK	Rehber Öğretmen
4	Mustafa ATABAY	Veli
5	Çağlar ÇELİK	Veli



2024-2028  
STRATEJİK  
PLANI

# II. BÖLÜM

DURUM ANALİZİ

## **BÖLÜM II: DURUM ANALİZİ**

Durum analizi bölümünde okulumuzun mevcut durumu ortaya konularak neredeyiz sorusuna yanıt bulunmaya çalışılmıştır. Bu kapsamda okulumuzun kısa tanıtımı, okul künyesi ve temel istatistikleri, paydaş analizi ve görüşleri ile okulumuzun Güçlü Zayıf Fırsat ve Tehditlerinin (GZFT) ele alındığı analize yer verilmiştir.

### **Okulun Kısa Tanıtımı**

**Okulumuz 2000-2001 eğitim öğretim yılında Rize'nin Pazar İlçesi Pazar Mahallesi'nde ilköğretim çağına gelmiş çocuklara eğitim vermek amacıyla hizmete girmiştir. Okulumuzda 1.sınıflar, 2.sınıflar, 3.sınıflar ve 4. Sınıflar olmak üzere 25 şube, 3. Özel eğitim sınıfı olmak üzere toplamda 28 şubesi bulunmaktadır. Toplamda 501 öğrenci eğitim öğretim görmektedir. Okulumuzda 28 derslik, 2 idare odası, 1 öğretmenler odası, 1 Rehberlik Odası, 1 Spor Odası, 1 Satranç odası, 1 Sıfır Atık Kütüphane, 1 Z Kütüphanesi, 1 Konferans Salonu, 1 Resim Atölyesi, 1 Müzik Odası,1 Kantin, 1 Okul Bekleme Salonu, 1 Arşiv, 1 Mutfak, 1 Oyun odası, 2 Mescit, 8 öğrenci wc, 2 personel wc bulunmaktadır. Okulumuz Okulum Temiz belgesine sahip olmakla birlikte Okulum Temiz Projesine de dahildir.**

## Okulun Mevcut Durumu: Temel İstatistikler

### Okul Künyesi

Okulumuzun temel girdilerine ilişkin bilgiler aşağıda yer alan okul künyesine ilişkin tabloda yer almaktadır.

### Temel Bilgiler Tablosu- Okul Künyesi

<b>İli: RİZE</b>		<b>İlçesi: PAZAR</b>			
<b>Adres</b>	Pazar Mah. Kaymakam Ayhan Terzi Cad. No:14/1	<b>Coğrafi Konum Bilgileri</b>	41°10'33.0"N 40°53'36.4"E		
<b>Telefon Numarası</b>	04646124010	<b>Fax Numarası</b>			
<b>E-posta Adresi</b>	703598@meb.k12.tr	<b>Web Sitesi</b>	<a href="https://amesutyilmaz.meb.k12.tr/">https://amesutyilmaz.meb.k12.tr/</a>		
<b>Kurum Kodu</b>	<b>703598</b>	<b>Öğretim Şekli</b>	Tam Gün		
<b>Okulun Hizmete Giriş Tarihi 2000-2001</b>		<b>Toplam Çalışan Sayısı</b>	<b>40</b>		
<b>Öğrenci Sayısı</b>	<b>Kız</b>	<b>229</b>	<b>Öğretmen Sayısı</b>	<b>Kadın</b>	<b>20</b>
	<b>Erkek</b>	<b>272</b>		<b>Erkek</b>	<b>13</b>
	<b>Toplam</b>	<b>501</b>		<b>Toplam</b>	<b>33</b>
<b>Derslik Başına Düşen Öğrenci Sayısı</b>	<b>20</b>	<b>Şube Başına Düşen Öğrenci Sayısı</b>	<b>20</b>		
<b>Öğretmen Başına Düşen Öğrenci Sayısı</b>	<b>14</b>	<b>Şube Başına 30'dan Fazla Öğrencisi Olan Şube Sayısı</b>	<b>0</b>		
<b>Öğrenci Başına Düşen Toplam Gider Miktarı</b>	<b>1000</b>	<b>Öğretmenlerin Kurumdaki Ortalama Görev Süresi</b>	<b>11</b>		

## Çalışan Bilgileri

Okulumuzun çalışan bilgileri altta yer alan tabloda belirtilmiştir.

### Çalışan Bilgileri Tablosu

Unvan*	Kadın	Erkek	Toplam
Okul Müdürü	-	1	1
Müdür Yardımcısı	-	1	1
Öğretmen	20	13	33
Özel Eğitim Öğretmeni	1	-	1
Rehber Öğretmen	1	1	2
Yardımcı Personel	-	-	0
Güvenlik Personeli	-	-	0
<b>Toplam Çalışan Sayıları</b>	<b>22</b>	<b>17</b>	<b>39</b>

## Okulumuz Bina Ve Alanları

Okulumuzun binası ile açık ve kapalı alanlarına ilişkin bilgiler alttaki tabloda yer almaktadır.

### Okul Yerleşkesine İlişkin Bilgiler

Okul Bölümleri		Özel Alanlar	Var	Yok
Okul Kat Sayısı	5	Çok Amaçlı Salon	x	
Derslik Sayısı	34	Çok Amaçlı Saha		x
Derslik Alanları (m2)	50	Kütüphane	x	
Kullanılan Derslik Sayısı	34	Fen Laboratuvarı		x
Şube Sayısı	32	Bilgisayar Laboratuvarı		x
İdari Odaların Alanı (m2)	50	İş Atölyesi	x	
Öğretmenler Odası (m2)	45	Beceri Atölyesi	x	
Okul Bahçesi (Açık Alan) (m2)	3656.4	Pansiyon		x
Okul Kapalı Alan (m2)	811.44			
Sanatsal, bilimsel ve sportif amaçlı toplam alan (m2)	312			
Kantin (m2)	88.2			
Tuvalet Sayısı	4			
Mutfak	20			
Diğer (.....)				

## Sınıf ve Öğrenci Bilgileri

Okulumuzda yer alan sınıfların öğrenci sayıları alttaki tabloda verilmiştir.

SINIFI	Kız	Erkek	Toplam
1/A	9	10	19
1/B	12	11	23
1/C	6	7	13
1/D	6	12	18
1/E	8	12	20
1/F	10	14	24
1.SINIF-OTİSTİK HAFİF/A	0	1	1
<b>SINIF GENELİNDE TOPLAM</b>	<b>51</b>	<b>67</b>	<b>118</b>
2/A	12	14	26
2/B	11	13	24
2/C	9	11	20
2/D	10	14	24



2/E	13	10	23
2/F	14	9	23
2.SINIF-ORTA-AĞIR ZİHİNSEL/A	0	3	3
<b>SINIF GENELİNDE TOPLAM</b>	<b>69</b>	<b>74</b>	<b>143</b>
3/A	7	15	22
3/B	9	13	22
3/C	10	8	18
3/D	8	13	21
3/E	8	13	21
3/F	9	13	22
3.SINIF-HAFİF ZİHİNSEL/A	2	1	3
3.SINIF –ORTA AĞIR ZİHİNSEL/A	0	1	1
3.SINIF -OTİSTİK HAFİF /A	0	1	1
<b>SINIF GENELİNDE TOPLAM</b>	<b>53</b>	<b>78</b>	<b>131</b>
4/A	8	7	15
4/B	6	8	14

4/C	7	8	15
4/D	8	7	15
4/E	11	6	17
4/F	8	9	17
4/G	7	8	15
4.SINIF-HAFİF ZİHİNSEL/A	1	0	1
SINIF GENELİNDE TOPLAM	56	53	109
<b>TOPLAMLAR</b>	<b>229</b>	<b>272</b>	<b>501</b>

## Donanım ve Teknolojik Kaynaklarımız

Teknolojik kaynaklar başta olmak üzere okulumuzda bulunan çalışır durumdaki donanım malzemesine ilişkin bilgiye alttaki tabloda yer verilmiştir.

### Teknolojik Kaynaklar Tablosu

Akıllı Tahta Sayısı	28	TV Sayısı	0
Masaüstü Bilgisayar Sayısı	3	Yazıcı Sayısı	1
Taşınabilir Bilgisayar Sayısı	2	Fotokopi Makinesi Sayısı	5
Projeksiyon Sayısı	2	İnternet Bağlantı Hızı	
Diğer		Diğer	

## Gelir ve Gider Bilgisi

Okulumuzun genel bütçe ödenekleri, okul aile birliđi gelirleri ve diđer katkılarda dahil olmak üzere gelir ve giderlerine ilişkin son iki yıl gerçekleşme bilgileri alttaki tabloda verilmiştir.

Yıllar	Gelir Miktarı (TL)	Gider Miktarı (TL)
2022	20000	20000
2023	30000	30000

## PAYDAŞ ANALİZİ

Kurumumuzun temel paydaşları öğrenci, veli ve öğretmen olmakla birlikte eğitimin dışsal etkisi nedeniyle okul çevresinde etkileşim içinde olunan geniş bir paydaş kitlesi bulunmaktadır. Paydaşlarımızın görüşleri anket, toplantı, dilek ve istek kutuları, elektronik ortamda iletilen önerilerde dâhil olmak üzere çeşitli yöntemlerle sürekli olarak alınmaktadır.



Paydaş anketlerine ilişkin ortaya çıkan temel sonuçlara altta yer verilmiştir :

### **Öğrenci Anketi Sonuçları:**

Okul öncesi kurumu olarak öğrenci anketi uygulanmamıştır.

### **Öğretmen Anketi Sonuçları:**

<b>MADDELER</b>	<b>YÜZDE</b>	<b>ORAN</b>
1.Okulumuzda/Kurumumuzda alınan kararlar, çalışanların katılımıyla alınır.	<b>%77</b>	
2.Okuldaki/Kurumdaki tüm duyurular çalışanlara zamanında iletilir.	<b>%97</b>	
3.Her türlü ödüllendirmede adil olma, tarafsızlık ve objektiflik esastır.	<b>%76</b>	
4.Kendimi, okulun/kurumun değerli bir üyesi olarak görürüm	<b>%90</b>	
5.Çalıştığım okul/kurum bana kendimi geliştirme imkânı tanımaktadır.	<b>%95</b>	
6.Okul/Kurum, teknik araç ve gereç yönünden yeterli donanıma sahiptir.	<b>%60</b>	
7.Okulda/Kurumda çalışanlara yönelik sosyal ve kültürel faaliyetler düzenlenir.	<b>%80</b>	
8.Okulda/Kurumlarda öğretmenler/çalışanlar arasında ayırım yapılmamaktadır.	<b>%100</b>	
9.Okulumuzda/Kurumumuzda yerelde ve toplum üzerinde olumlu etki bırakacak çalışmalar yapmaktadır.	<b>%80</b>	

10.Yöneticilerimiz, yaratıcı ve yenilikçi düşüncelerin üretilmesini teşvik etmektedir	<b>%92</b>	
11.Yöneticiler, okulun vizyonunu, stratejilerini, iyileştirmeye açık alanlarını vs. çalışanlarla paylaşır	<b>%96</b>	
12.Okulumuzda sadece öğretmenlerin kullanımına tahsis edilmiş yerler yeterlidir	<b>%40</b>	
13.Alanıma ilişkin yenilik ve gelişmeleri takip eder ve kendimi güncellerim	<b>%85</b>	

**Olumlu(Başarılı) Yanlarımız;** Öğretmenlerimiz, veli ve okul iletişimde kendilerini olumlu hissettiklerini ifade etmişlerdir. Bunun yanında kendilerini kurumumuza ait hissettiklerini ifade etmişlerdir.

**Olumsuz(Başarısız) Yanlarımız;** Donanımızın yetersiz oluşu olarak değerlendirdiklerini ifade etmişlerdir

**Veli Anketi Sonuçları:**

MADDELER	YÜZDE	ORAN
1.İhtiyaç duyduğumda okul/kurum çalışanlarıyla rahatlıkla görüşebiliyorum	%65	
2.Bizi ilgilendiren okul/kurum duyurularını zamanında öğreniyorum	%72	
3.Öğrencimle ilgili konularda okulda rehberlik hizmeti alabiliyorum	%55	
4.Okula/Kurumu ilettiğim istek ve şikâyetlerim dikkate alınıyor	%63	
5.Öğretmenler yeniliğe açık olarak derslerin işlenişinde çeşitli yöntemler kullanmaktadır	%72	
6.Okulda/Kurumu yabancı kişilere karşı güvenlik önlemleri alınmaktadır	%75	
7.Okulda/Kurumda bizleri ilgilendiren kararlarda görüşlerimiz dikkate alınır	%55	
8.E-Okul Veli Bilgilendirme Sistemi ile okulun internet sayfasını düzenli olarak takip ediyorum.	%42	
9.Çocuğumun okulunu sevdiğini ve öğretmenleriyle iyi anlaştığını düşünüyorum	%75	
10.Okul/Kurum, teknik araç ve gereç yönünden yeterli donanıma sahiptir	%52	
11.Okul/Kurum her zaman temiz ve bakımlıdır	%53	
12.Okulun/Kurumun binası ve diğer fiziki mekânlar yeterlidir	%48	
13.Okulumuzda/Kurumumuzda yeterli miktarda sanatsal ve kültürel faaliyetler düzenlenmektedir.	%52	



**Olumlu (Başarılı) yönlerimiz:** Velilerimizin genel olarak okulun temizliği, Öğretmenlerin ve personelin güler yüzlü olması, Çocukların okulda mutlu olmasından memnun olduklarını ifade ettikleri gözlemlenmiştir. Bunun yanında iletişim kanallarının açık olmasından çok memnun kaldıklarını ifade etmişlerdir.

**Olumsuz (Başarısız) yönlerimiz:** Veliler, okul bahçesinde yeşil alanın artırılmasını ifade etmişlerdir. Bunun yanında sosyal aktivitelerinin artırılmasını istedikleri gözlemlenmiştir. Kahvaltı saatinde öğrencilerin daha protein ağırlıklı beslenmesinin iyi olacağı ifade edilmiştir

## **GZFT(Güçlü, Zayıf, Fırsat, Tehdit) Analizi**

Okulumuzun temel istatistiklerinde verilen okul künyesi, çalışan bilgileri, bina bilgileri, teknolojik kaynak bilgileri ve gelir gider bilgileri ile paydaş anketleri sonucunda ortaya çıkan sorun ve gelişime açık alanlar iç ve dış faktör olarak değerlendirilerek GZFT tablosunda belirtilmiştir. Dolayısıyla olguyu belirten istatistikler ile algıyı ölçen anketlerden çıkan sonuçlar tek bir analizde birleştirilmiştir.

Kurumun güçlü ve zayıf yönleri donanım, malzeme, çalışan, iş yapma becerisi, kurumsal iletişim gibi çok çeşitli alanlarda kendisinden kaynaklı olan güçlülükleri ve zayıflıkları ifade etmektedir ve ayırmda temel olarak okul müdürü/müdürlüğü kapsamından bakılarak iç faktör ve dış faktör ayrımı yapılmıştır.

## İçsel Faktörler

### Güçlü Yönler

Öğrenciler	Öğrencilerin hazırbulunuşluk düzeylerinin iyi olması
Çalışanlar	*Liderlik davranışlarını sergileyebilen yönetici ve çalışanların bulunması *Öğretmen yönetici iş birliğinin güçlü olması *Deneyimli öğretmen kadrosunun olması *Çocukların tüm gelişim alanlarıyla desteklenip okul öncesi eğitimde yer alan temel amaç ve kazanımlara uygun bir eğitimin verilmesi *Kendini geliştiren gelişime açık ve teknolojiyi kullanan öğretmenlerin olması *Rehberlik servisinin olması
Veliler	*Okul Aile Birliğinin iş birliğine açık olması * Velilerle iletişimin güçlü olması
Bina ve Yerleşke	*Okula ulaşımın kolay olması
Donanım	*ADSL bağlantısının olması *Ders dışı faaliyetlerin yapılması *Çok Amaçlı Salonun olması *Güvenlik kameralarının olması
Bütçe	*Hayırsever velilerin olması
Yönetim Süreçleri	*Öğretmenler kurulunda alınan kararların herkes tarafından benimsenip uygulanabilmesi, idarecilerin uyumlu bir ekip çalışması yapması
İletişim Süreçleri	*Okul yönetici ve öğretmenlerinin ihtiyaç duyduğunda İlçe Milli Eğitim Müdürlüğü yöneticilerine ulaşabilmesi

## Zayıf Yönler

Öğrenciler	*Öğrencilerin ilk okul deneyimi olması sebebi ile okula uyum süreçlerinin uzaması
Çalışanlar	*Eğitim ve Öğretimin aralıksız devam etmesi nedeniyle yoğun iş temposu
Veliler	*Velilerin yoğun Çalışma temposu
Bina ve Yerleşke	*Okul bahçesinde yeşil alanın olmaması
Donanım	*Okulda yeteri kadar spor malzemesi olmadığından dolayı spor odasının faaliyete geçirilmemesi *Çok amaçlı salonun donatım malzemelerinin eksikliği nedeniyle faaliyete geçirilmemesi *Okuldaki bazı teknolojik araçlarının yetersiz olması ( sınıflarda ses sisteminin olmaması). *Her sınıfta bilgisayar projeksiyon makinesi ve yazıcı olmaması * Özel günlerde etkinliklerin sunulacağı salonun olmaması *Okul bahçesindeki eksiklikler ( ağaçlandırma, kum oyun sahası ve çim alan olmayışı) *Resim ve müzik salonunun olmaması
Bütçe	*Yeni kurulan okul olması sebebiyle ihtiyaçların gelirden fazla olması
Yönetim Süreçleri	*Mevzuatların idarecileri eğitim öğretim işleri haricinde diğer işlerle meşgul edilmesi
İletişim Süreçleri	*Velilerin yoğun iş temposu nedeniyle öğretmen veli iletişiminin yüzyüze gerçekleşmemesi

## Dışsal Faktörler

### Fırsatlar

Politik	*Bakanlığın Okul Öncesi Eğitime önem vermesi ve yaygınlaştırması * Bakanlığın okul öncesi eğitimin zorunlu olmasına dair ilimizin pilot il seçilmesi
Ekonomik	*Maddi durumu yetersiz olan ailelerin çocuklarının ücretsiz öğrenci kapsamında okutulması
Sosyolojik	*Mülki ve yerel yetkililerle olan olumlu diyalog ve iş birliği *Okulumuzun diğer okullar ve kurumlarla iletişiminin güçlü olması
Teknolojik	Teknolojinin eğitim için faydalı olacağı inancı
Mevzuat-Yasal	2023 vizyonu ile kamuoyuna açıklanan hedeflerin okulumuzda birçoğunun uygulanmasına müsait olması ve geçiş sürecinin hızlı sağlanabilmesi
Ekolojik	Konum itibari ile il merkezinde bulunuyor olması Ulaşımın kolay olması Okulumuzun yeni yerleşim alanlarının olduğu bir yerde konumlanması

### Tehditler

Politik	*Yakın çevrede bağımsız anaokulu sayısının fazla olması öğrenci talebini olumsuz yönde etkilemektedir
Ekonomik	*Okulumuzun ekonomik herhangi bir tehdidi yoktur.
Sosyolojik	*Medyanın eğitici görevini yerine getirmemesi * Medyanın çocuklar üzerindeki olumsuz etkisi
Teknolojik	*Teknolojik aletlerin günden güne kullanımının yaygınlaşması
Mevzuat-Yasal	*Okulumuzun Mevzuat Yasal herhangi bir tehdidi yoktur.
Ekolojik	Nüfus rejimindeki istikrarsızlık, artan hareketlilik, Tüketim Fazlalığı ve Doğaya verilen zarar

## Gelişim ve Sorun Alanları

Vizyonumuza ulaşmak için okul olarak stratejik plan hazırlık sürecinde yapılan çalıştaylar, paydaşlardan alınan görüşler, kurum içi ve kurum dışı analizler, üst politika analizi ve bakanlığımızın strateji ve politikalarının ışığında sorun alanlarımızı belirledik.

Nitelikli bireyler yetiştirebilmek için gerekli olan kaliteli eğitimi vermek, öğrencilerimizin akademik başarılarını arttırmak, sağlıklı zihinsel ve bedensel gelişimlerini sağlamak da önceliklerimizdir. Okul öncesi eğitimin bireylerin sonraki eğitim kademelerinde uyumunu kolaylaştırması, öğrencilerin hazırbulunuşluk düzeylerinin artırılması ve bunun yanında değer öğretimi, kişisel bütünlük sağlamaları için okullaşma oranını arttırmak hedeflerimizdir.

<b>Eğitime Erişim</b>	<b>Eğitimde Kalite</b>	<b>Kurumsal Kapasite</b>
Okullaşma Oranı	Akademik Başarı	Kurumsal İletişim
Okula Devam/ Devamsızlık	Sosyal, Kültürel ve Fiziksel Gelişim	Kurumsal Yönetim
Okula Uyum, Oryantasyon	Sınıf Tekrarı	Bina ve Yerleşke
Özel Eğitime İhtiyaç Duyan Bireyler	İstihdam Edilebilirlik ve Yönlendirme	Donanım
Yabancı Öğrenciler	Öğretim Yöntemleri	Temizlik, Hijyen
Hayat boyu Öğrenme	Ders araç gereçleri	İş Güvenliği, Okul Güvenliği
Taşıma ve servis		

Gelişim ve sorun alanlarına ilişkin GZFT analizinden yola çıkılarak saptamalar yapılırken yukarıdaki tabloda yer alan ayırımda belirtilen temel sorun alanlarına dikkat edilmesi gerekmektedir.

## Gelişim ve Sorun Alanlarımız

<b>1.TEMA: EĞİTİM VE ÖĞRETİME ERİŞİM</b>	
1	20 gün üstü devamsız (özürlü - özürsüz toplam) öğrencilerin sayısı

<b>2.TEMA: EĞİTİM VE ÖĞRETİMDE KALİTE</b>	
1	Velilere yönelik düzenlenen eğitim sayısı
2	Yürütülen sanatsal faaliyetlere katılan öğrenci sayısı
3	Veli toplantılarına katılan veli sayısı
4	Konferans salonunda gerçekleştirilen faaliyet sayısı
5	Öğrenci başına okunan kitap sayısı
6	Kütüphaneden faydalanan öğrenci sayısı
7	Faaliyetlerin düzenlenmesinde iş birliği yapılan kurum/kuruluş sayısı (sayı)
8	Kariyer günü etkinlik sayısı

<b>3.TEMA: KURUMSAL KAPASİTE</b>	
1	Öğretmenlerin motivasyonunu arttırmaya yönelik yapılan faaliyetlerin sayısı
2	Uygulanan veli anketleri sonucu veli memnuniyet oranı
3	Yardımcı hizmetler sınıfı personel sayısı (kadrolu-kadrosuz)
4	Yönetici memnuniyet oranı
5	Öğrenci memnuniyet oranı
6	İSG kapsamında yapılan eğitimlere katılan öğretmen oranı
7	Kullanıma sunulan bilgisayar sayısı
8	Okul/Kurum web sitesinde ve okul kurum sosyal medya hesaplarında yapılan duyuruların ziyaret edilme sayısı
9	Zümre ve kurul kararlarının uygulanma oranı
10	Hijyen konusunda eğitim alan personel sayısı



2024-2028  
STRATEJİK  
PLANI

# III. BÖLÜM

GELECEĞE BAKIŞ



## **BÖLÜM III: MİSYON, VİZYON VE TEMEL DEĞERLER**

Okul Müdürlüğümüzün Misyon, vizyon, temel ilke ve değerlerinin oluşturulması kapsamında öğretmenlerimiz, öğrencilerimiz, velilerimiz, çalışanlarımız ve diğer paydaşlarımızdan alınan görüşler, sonucunda stratejik plan hazırlama ekibi tarafından oluşturulan Misyon, Vizyon, Temel Değerler; Okulumuz üst kurulana sunulmuş ve üst kurul tarafından onaylanmıştır.

### **MİSYONUMUZ**

Eleştirel düşünebilen ve çözüm odaklı, kişisel ve mesleki alanda kendini sürekli yenileyen, doğaya duyarlı, yaratıcı ve farklılıklara saygı gösteren bireyler yetiştirmeyi, Bilime ve sanata ulusal düzeyde katkı sağlayan, disiplinler arası ve etik değerleri gözeten araştırmalar yapmayı, Sosyal sorumluluk bilinci ile dünya ve ülke sorunlarına duyarlı, kamu yararını gözetken ve bulunduğu bölgenin kalkınmasına-gelişmesine katkıda bulunan hizmetler sunmayı görev edinmiştir.

### **VİZYONUMUZ**

Bilgi ve yetkinliklerini insanlık ve ülke yararına kullanan geleceğe yön veren yenilikçi okul olmaktır.

## TEMEL DEĞERLERİMİZ

- 1- Önce insan,
- 2- Liyakat,
- 3- Kültürel ve Sanatsal Duyarlılık ile Sportif Beceri
- 4- Karşılıklı güven ve dürüstlük,
- 5- Kültür öğelerine bağlılık,
- 6- Sabırlı, hoşgörülü ve kararlılık,
- 7- Eğitimde süreklilik anlayışı,
- 8- Adaletli performans değerlendirme,
- 9- Bireysel farkları dikkate almak,
- 10- Yetkinlik, üretkenlik ve girişimcilik ruhuna sahip olmak,
- 11- Çevreye ve Canlıların Yaşam Hakkına Duyarlılık

## **TEMA I: EĞİTİM VE ÖĞRETİME ERİŞİM**

Eğitim ve öğretime erişim okullaşma ve okul terki, devam ve devamsızlık, okula uyum ve oryantasyon, özel eğitime ihtiyaç duyan bireylerin eğitime erişimi, yabancı öğrencilerin eğitime erişimi ve hayat boyu öğrenme kapsamında yürütülen faaliyetlerin ele alındığı temadır.

### **Stratejik Amaç 1:**

Her bireyin hakkı olan eğitime ekonomik, sosyal, kültürel ve demografik farklılık ve dezavantajlarından etkilenmeksizin eşit ve adil şartlar altında ulaşabilmesi ve bu eğitimi tamamlayabilmesidir.

### **Stratejik Hedef 1.1.**

Plan dönemi sonuna kadar dezavantajlı gruplar başta olmak üzere, eğitim ve öğretimin her tür ve kademesinde katılım ve tamamlama oranlarını artırmak.

## Performans Göstergeleri

No	PERFORMANS GÖSTERGESİ	Mevcut	HEDEF				
		2023	2024	2025	2026	2027	2028
PG.1.1.a	İlkokul birinci sınıf öğrencilerinden en az bir yıl okul öncesi eğitim almış olanların oranı (%)	85	90	93	95	97	99
PG.1.1.b	Örgün eğitimde 20 gün ve üzeri devamsız öğrenci oranı (ilkokul)(%)	%4	%3	%3	%2	%2	%1
PG.1.1.c.	Eğitim ve öğretimden erken ayrılma oranı %	%0.1	%0.1	%0.1	%0	%0	%0
PG.1.1.d.	Sürekli devamsız ilkokul öğrenci sayısı %	%0.5	%0.5	%0.4	%0.2	%0.2	%0
PG.1.1.e.	Devamlı Öğrenci Sayısı %	%98	%99	%99	%100	%100	%100
PG.1.1.f.	Özel eğitime ihtiyaç duyan bireylerin uygun eğitime erişimi	10	10	10	10	10	10
PG.1.1.g.	Okula yeni başlayan öğrencilerin oryantasyon sürecine katılımı %	%90	%92	%95	%97	%98	%100
PG.1.1.h.	Devamsızlık yapan öğrenci aileleriyle yapılacak görüşmeler	26	22	20	18	15	9

## Eylemler

No	Eylem İfadesi	Eylem Sorumlusu	Eylem Tarihi
1.1.1.	Adres bölgesinde bulunup devamsızlık yapan öğrenciler tespit edilip okula kazandırılma çalışmaları yapılacaktır.	Okul Stratejik Plan Ekibi	01 Eylül-20 Eylül
1.1.2	Örgün eğitime devam edip yıl içerisinde 20 günden fazla devamsızlık yapan öğrencilerin devamını sağlamak için devamsızlık mektubu ve diğer mevzuatların uygulanması sağlanacaktır.	Süleyman PINARBAŞ Müdür Yardımcısı	01 Eylül-20 Eylül
1.1.3	Eğitim öğretimden erken ayrılan öğrencilerin ayrılma sebebi araştırılıp raporlaştırılacak ve okula devam etmesi sağlanmaya çalışılacaktır.	Rehberlik Servisi	2 aylık periyotlar ile ay sonlarında yapılacaktır.
1.1.4	Sürekli devamsız ilkokul öğrencileri tespit edilip okula kazandırılmaları sağlanmaya çalışılacaktır.	Süleyman PINARBAŞ Müdür Yardımcısı	Dönem başı dönem ortası ve dönem sonlarında
1.1.5	Anasınıfına başlayıp sonradan devamsızlık yapan öğrencilerin devamsızlık nedenleri tespit edilip tekrardan okula kazandırılma çalışmaları yapılacaktır.	Tuğba TOK Müdür Yardımcısı	Dönem başı dönem ortası ve dönem sonlarında
1.1.6	Adres bölgesinde bulunup devamsızlık yapan özel eğitime ihtiyaç duyan öğrenciler tespit edilip uygun sınıf ortamında eğitim görmeleri sağlanmaya çalışılacaktır.	Rehberlik Servisi	Dönem başı dönem ortası ve dönem sonlarında
1.1.7	Okula yeni başlayan öğrencilerin uyum sürecine katılımları arttırılacaktır.	Süleyman PINARBAŞ Müdür Yardımcısı	01 Eylül-08 Eylül
1.1.8	Devamsızlık yapan öğrencilerin ailelerine yönelik toplantı ev ziyaretleri vb. faaliyetler yapılacaktır.	Rehberlik Servisi	Her ay sonunda

## **TEMA II: EĞİTİM VE ÖĞRETİMDE KALİTENİN ARTIRILMASI**

Eğitim ve öğretimde kalitenin artırılması başlığı esas olarak eğitim ve öğretim faaliyetinin hayata hazırlama işlevinde yapılacak çalışmaları kapsamaktadır.

Bu tema altında akademik başarı, sınav kaygıları, sınıfta kalma, ders başarıları ve kazanımları, disiplin sorunları, öğrencilerin bilimsel, sanatsal, kültürel ve sportif faaliyetleri ile istihdam ve meslek edindirmeye yönelik rehberlik ve diğer mesleki faaliyetler yer almaktadır.

### **Stratejik Amaç 2:**

Düzenlenecek olan sosyal, kültürel ve sportif etkinliklerle öğrencilerin özgüven, düşünme becerileri ve kültür seviyesini arttırmak.

### **Stratejik Hedef 2.1.**

Öğrenme kazanımlarını takip eden ve velileri de sürece dâhil eden bir yönetim anlayışı ile öğrencilerimizin akademik başarıları ve sosyal faaliyetlere etkin katılımı artırılabacaktır.

## Performans Göstergeleri

No	PERFORMANS GÖSTERGESİ	Mevcut	HEDEF				
		2023	2024	2025	2026	2027	2028
<b>PG 1.1.1</b>	Kayıt bölgesindeki öğrencilerden okula kayıt yaptıranların oranı (%)	%100	%100	%100	%100	%100	%100
<b>PG 1.1.2.</b>	Sürekli devamsız durumda olan (Sisteme kayıtlı olduğu halde okula devam etmeyen) öğrenci oranı (%)	%2	%3	%3	%2	%1	%1
<b>PG 1.1.3</b>	Okula yeni başlayan öğrencilerden oryantasyon eğitimine katılanların oranı (%)	%90	%95	%100	%100	%100	%100
<b>PG.1.1.4.</b>	Bir eğitim ve öğretim döneminde 20 gün ve üzeri devamsızlık yapan öğrenci oranı (%)	%2	%1	%0	%0	%0	%0
<b>PG 1.1.5</b>	Derslik başına düşen öğrenci sayısı	20	20	22	23	25	25
<b>PG 1.1.6</b>	Destek eğitiminden faydalanan öğrenci oranı (%)	%98	%100	%100	%100	%100	%100
<b>PG 1.1.7</b>	Kaynaştırma öğrenci sayısı	20	1	1	1	1	1

## Eylemler

No	Eylem İfadesi	Eylem Sorumlusu	Eylem Tarihi
1.1.1.	Kayıt bölgesinde yer alan öğrencilerin tespiti çalışması yapılacaktır.	Okul Stratejik Plan Ekibi	01 Eylül-20 Eylül
1.1.2	Devamsızlık yapan öğrencilerin tespiti ve erken uyarı sistemi için çalışmalar yapılacaktır. Devamsızlık yapan öğrencilerin velileri ile özel aylık toplantı ve görüşmeler yapılacaktır.	Müdür Yardımcısı Rehberlik Servisi	01 Eylül-20 Eylül Her ayın son haftası
1.1.3	Oryantasyon eğitimlerinin planlaması	Tüm Öğretmenler	01Eylül -20 Eylül
1.1.4	Okulun özel eğitime ihtiyaç duyan bireylerin kullanımının kolaylaştırılması için rampa ve asansör eksiklikleri tamamlanacaktır.	Müdür Yardımcısı	Mayıs 2024
1.1.5.	Sınıfların tam kapasitesi ile çalışmasını sağlamak	Okul Müdürlüğü	Mayıs 2025
1.1.6.	Destek eğitim sınıfının olanaklarını arttırmak	Okul Müdürlüğü	Mayıs 2026
1.1.7.	Öğrencilerin kişisel farklılıkları kabullenmesini sağlamak. Toplumsal bilinç oluşturmak	Tüm Öğretmenler	2024-2028



## **TEMA II: EĞİTİM VE ÖĞRETİMDE KALİTENİN ARTIRILMASI**

Eđitim ve öğretimde kalitenin artırılması başlıđı esas olarak eğitim ve öğretim faaliyetinin hayata hazırlama işlevinde yapılacak çalışmalarını kapsamaktadır.

Bu tema altında akademik başarı, sınav kaygıları, sınıfta kalma, ders başarıları ve kazanımları, disiplin sorunları, öğrencilerin bilimsel, sanatsal, kültürel ve sportif faaliyetleri ile istihdam ve meslek edindirmeye yönelik rehberlik ve diđer mesleki faaliyetler yer almaktadır.

### **Stratejik Amaç 3:**

Kurumsal kapasiteyi geliştirmek için, mevcut beşeri ve fiziki alt yapı eksikliklerini gidererek, çağın gereklerine uygun, yönetim ve organizasyon yapısını etkin hale getirmek

### **Stratejik Hedef 3.1.**

2019-2023 stratejik plan döneminde; ihtiyaç tespiti yaparak insan kaynaklarının planlı dağılımını yapmak, mevcut insan kaynaklarını nitelik olarak geliştirmek.

## Performans Göstergeleri

No	PERFORMANS GÖSTERGESİ	Mevcut	HEDEF				
		2023	2024	2025	2026	2027	2028
PG.3.1.a	Öğretmen başına ortalama hizmet içi faaliyet sayısı	10	12	15	15	18	20
PG.3.2.b	Öğretmenlerin çalışma motivasyonunu artırmaya yönelik faaliyet sayısı	20	25	25	30	35	35
PG.3.3.c.	Memnuniyet anket sayısı	1	3	3	5	5	5

## Eylemler

No	Eylem İfadesi	Eylem Sorumlusu	Eylem Tarihi
1.1.1.	Öğretmen başına ortalama düşen hizmet içi eğitim sayısı artırılabacaktır.	Mustafa DURAN Okul Müdürü	Yılın Her Dönemi
1.1.2	Öğretmen başarısını artırmak için gerekli motivasyon çalışmaları yapılacaktır.	Mustafa DURAN Okul Müdürü	Yılın Her Dönemi
1.1.3	Memnuniyet anketleri öğrenci, personel ve velilere yapılacaktır.	Selim DÖNMEZ Rehberlik Servisi	Dönem Başları Ve Dönem Sonlarında

### Stratejik Hedef 3.2

Fiziki alt yapı sorunlarını gidermek ve fiziki alan kullanılabilirliğini artırmak.

No	PERFORMANS GÖSTERGESİ	Mevcut	HEDEF				
		2023	2024	2025	2026	2027	2028
PG.3.2.a	Okul bahçesinde yeni oyun alanları yaratmak.	18	18	20	25	25	25
PG.3.2.b	Sorunsuz İnternet sağlanabilen derslik sayısı	27	28	28	28	28	28

## Eylemler

No	Eylem İfadesi	Eylem Sorumlusu	Eylem Tarihi
3.2.1.	Okul bahçemizin belirli alanlarına geleneksel çocuk oyunları alanları çizilecektir.	Tüm Okul Personeli	Mart Ve Nisan Aylarında
3.2.2	Okul internet alt yapısı mali kaynaklar sağlanarak yenilenecektir.	Okul Aile Birliği	Mali Kaynak sağlandığı zaman

## **TEMA III: KURUMSAL KAPASİTE**

### **Stratejik Amaç 3:**

Eğitim ve öğretim faaliyetlerinin daha nitelikli olarak verilebilmesi için okulumuzun kurumsal kapasitesi güçlendirilecektir.

#### ***Stratejik Hedef 3.1.***

İnsan kaynağının verimli kullanılması ve hakkaniyetli bir şekilde ödüllendirilmesi sağlanacaktır.

## Performans Göstergeleri

No	PERFORMANS GÖSTERGESİ		Mevcut	HEDEF				
			2023	2024	2025	2026	2027	2028
PG 3.1.1	Lisansüstü eğitimi tamamlamış personel oranı (%)	Öğretmen	%30	%35	%35	%40	%45	%50
		Yönetici	%0	%0	%100	%100	%100	%100
PG 3.1.2	Yıl içerisinde hizmet içi eğitim faaliyetlerine katılan personel oranı (%)		%98	%99	%100	%100	%100	%100
	Memnuniyet anketi oranları (%)	Veli	%80	%85	%90	%95	%95	%99
		Personel	%80	%80	%85	%90	%90	%95
PG 3.1.4	Personelin eğitim öğretim yılı içerisinde kullandığı rapor ve izinli gün sayısı ortalaması		25	23	22	20	18	10
PG 3.1.5	Okul web sayfasında yayınlanan haber sayısı		80	90	95	100	110	120
PG 3.1.6	Okul web sayfası ziyaretçi sayıları		250	260	280	300	500	1000
PG 3.1.7	Yıl içerisinde ödül alan personel sayısı		7	7	9	10	15	20
PG 3.1.8	Yönetici ve öğretmenlerin kuruma aidiyetlerini güçlendirmeye yönelik yapılan etkinlik sayısı		15	18	20	20	25	25

## Eylemler

No	Eylem İfadesi	Eylem Sorumlusu	Eylem Tarihi
3.1.1.	Eđitim içeriđinin nitelik aısından geliřtirilmesi, daha fazla HİE faaliyeti teklifinin yapılması, eđitim kalitesinin arttırılması, hizmet sunan personelin eđitimi sađlanacaktır. Bu alanda üniversitelerle iřbirliđi yapılacaktır.	Okul Mdrlđ	2024-2028 yılları arasında
3.1.2	Eđitim faklteleri ile iřbirliđine gidilerek đretmen ve đrenci bazlı projeler geliřtirilecektir. Hizmet ii eđitimin deđerlendirilmesi iin anket geliřtirme, izleme yapmayı sađlayacak programın geliřtirilmesi sađlanacaktır. Kurum dıřı eđitim olanakları geliřtirilerek personelin bu eđitimlere katılımı teřvik edilecektir.	Okul Mdr Rehber đretmen Mdr yardımcısı	2024-2028 yılları arasında
3.1.3	Okul memnuniyet oranlarının ykselmesi iin eksiklikler giderilecektir.	Okul Mdrlđ	2024-2028 yılları arasında
3.1.4	Personelin alıřma motivasyonunu ve iř tatminini arttırmaya ynelik tedbirler alınacaktır. Okulumuzun eđitim đretim ortamlarının daha kaliteli hale getirilmesi iin gerekli alıřmalar yapılacaktır.	Okul Mdr Mdr Yardımcısı	2024-2028 yılları arasında
3.1.5	Yapılan etkinliklerin paylařımı sađlanacak ve takibi yapılacaktır	Okul Mdr Mdr Yardımcısı	2024-2028 yılları arasında
3.1.6	Yapılan etkinliklerin paylařımı sađlanacak ve takibi yapılacaktır	Okul Mdr	2024-2028 yılları arasında
3.1.7	Okulumuzun eđitim đretim ortamlarının daha kaliteli hale getirilmesi iin gerekli alıřmalar yapılacaktır.	Okul alıřanları	2024-2028 yılları arasında
3.1.8	Okul memnuniyet oranlarının ykselmesi iin eksiklikler giderilecektir.	Okul Mdrlđ	2024-2028 yılları arasında

### Stratejik Hedef 3.2:

Okulumuzun mali ve fiziksel altyapısı eğitim ve öğretim faaliyetlerinden beklenen sonuçların elde edilmesini temine edecek biçimde sürdürülebilirlik ve verimlilik esasına göre geliştirilecektir.

No	PERFORMANS GÖSTERGESİ		Mevcut	HEDEF				
			2023	2024	2025	2026	2027	2028
PG 3.2.1	Okulun güvenlik durumu (0-1)	Güvenlik Personeli	0	1	1	1	1	1
		Kamera	16	16	20	20	25	25
		Okul çevre duvarı	4	4	4	4	4	4
		Yangın Alarm Sistemi	4	4	6	6	8	8
PG 3.2.2	Okulun özel eğitime ihtiyaç duyan bireylerin kullanımına uygunluğu (0- 1)	Asansör	0	0	0	0	0	0
		Rampa	1	1	1	1	1	1
		Engelli WC	2	2	2	2	2	2
		Yürüme Şeridi	0	0	1	1	2	2
PG 3.2.3	Uluslararası, ulusal ve bölgesel projelerden alınan mali destek tutarı (Türk Lirası)	0	0	0	1000	5000	5000	
PG 3.2.4	Oluşturulan Geleceğin Sınıf Laboratuvarı (FCL) sayısı	0	0	1	1	1	1	
PG 3.2.5	Oluşturulan Tasarım ve Beceri Atölye sayısı	1	1	2	2	2	2	

### Eylemler

No	Eylem İfadesi	Eylem Sorumlusu	Eylem Tarihi
3.2.1	Okulun eksiklikleri giderilecektir.	Okul Müdürlüğü	2024 Eylül
3.2.3	Yapılan projelerle okula yapılan mali desteğin artırılması	Tüm Öğretmenler	2024-2028
3.2.4	Geleceğin Sınıf Laboratuvarı kurulması	Okul Müdürlüğü	2025 Mayıs
3.2.5	Oyun Alanı Yapılması	Okul Müdürlüğü	2024 Mart





2024-2028  
STRATEJİK  
PLANI

# IV. BÖLÜM

MALİYETLENDİRME

## IV. BÖLÜM: MALİYETLENDİRME

### 2024-2028 Stratejik Planı Faaliyet/Proje Maliyetlendirme Tablosu

Kaynak Tablosu	2023	2024	2025	2026	2027	Toplam
Genel Bütçe						
Valilikler ve Belediyelerin Katkısı						
Okul Aile Birliği	3100	5000	6000	7000	8000	29100
Diğer (Proje, Hibe, Hayırsever yardımı)		1000	1000	2000	3000	5000
<b>TOPLAM</b>	<b>3100</b>	<b>5000</b>	<b>6000</b>	<b>7000</b>	<b>8000</b>	<b>29100</b>



2024-2028  
STRATEJİK  
PLANI

# V. BÖLÜM

İZLEME VE  
DEĞERLENDİRME

## VI. BÖLÜM: İZLEME VE DEĞERLENDİRME

Okulumuz Stratejik Planı izleme ve değerlendirme çalışmalarında 5 yıllık Stratejik Planın izlenmesi ve 1 yıllık gelişim planının izlenmesi olarak ikili bir ayrıma gidilecektir.

Stratejik planın izlenmesinde 6 aylık dönemlerde izleme yapılacak denetim birimleri, il ve ilçe millî eğitim müdürlüğü ve Bakanlık denetim ve kontrollerine hazır halde tutulacaktır.

Yıllık planın uygulanmasında yürütme ekipleri ve eylem sorumlularıyla aylık ilerleme toplantıları yapılacaktır. Toplantıda bir önceki ayda yapılanlar ve bir sonraki ayda yapılacaklar görüşülüp karara bağlanacaktır.

### EKLER

**EK 1:Öğretmen Anketleri**

**Ek-2: Veli Anketleri**

**Ek-4: Veli toplantıları tutanakları**

**Ek-6: Proje evrakları**